

中小企业数据月报

2016年 第5期 总45期

中国中小企业协会主办

2016年7月31日

目 录

一、宏观数据	3
1. 关键数据的表和图	3
2. 月度宏观经济数据简析	6
(1) GDP 6.7% ↑	6
(2) 规模以上工业增加值 6.2% ↑	7
(3) 规模以上工业企业实现利润 6.2% ↑	7
(4) 进出口总值 3.3% ↓	7
(5) 全国固定资产投资 9.0% ↑	8
(6) 社会消费品零售总额累计 10.3% ↑	8
(7) 财政收支 7.1% ↑、15.1% ↑	8
(8) 居民消费价格总水平 (CPI) 1.9% ↑	9
(9) 全国工业生产者出厂价格 (PPI) 2.6% ↓	9
(10) 中国制造业采购经理指数 (PMI) 50.0%、0.1 ↓	9
(11) 中国非制造业商务活动指数 53.7%、0.6 ↑	10
(12) 财新中国制造业采购经理人指数 48.6%、0.6 ↓	10

(13) 全社会用电量 2.7% ↑	11
(14) 货物运输量 3.1% ↑	11
3. 月度金融数据	11
(1) 社会融资规模情况	12
(2) 货币供应量 (M0、M1、M2)	12
(3) 本外币贷款情况	13
二、中小企业数据	13
1. 股票市场	13
(1) 中小板市场	13
(2) 创业板市场	14
(3) 新三板市场	14
2. 债券市场	15
(1) 总体发行情况	15
(2) 小微企业增信集合债券	15
3. VC/PE	15
(1) VC 半年篇	15
(2) PE 半年篇	16
三、国外数据	16
1. 美国	17
2. 日本	19
3. 欧元区	21

一、宏观数据

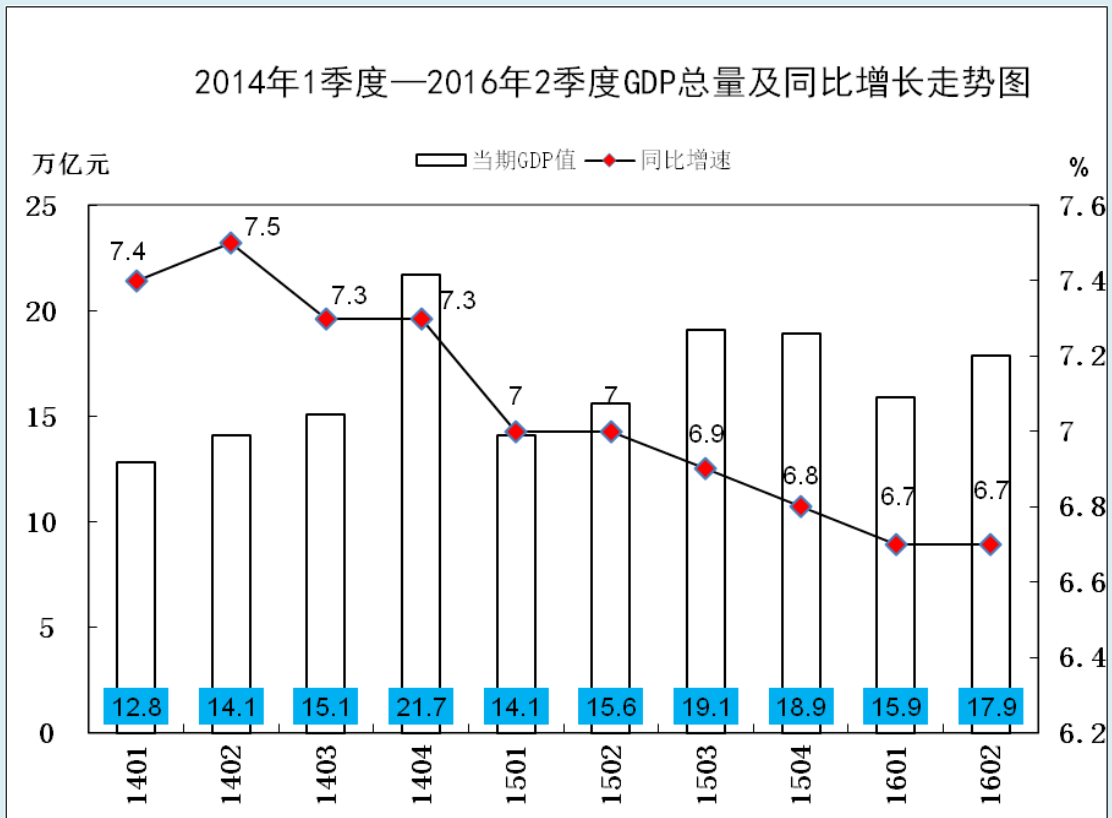
1. 关键数据的表和图

(1) 表1 2016年6月宏观经济指标一览

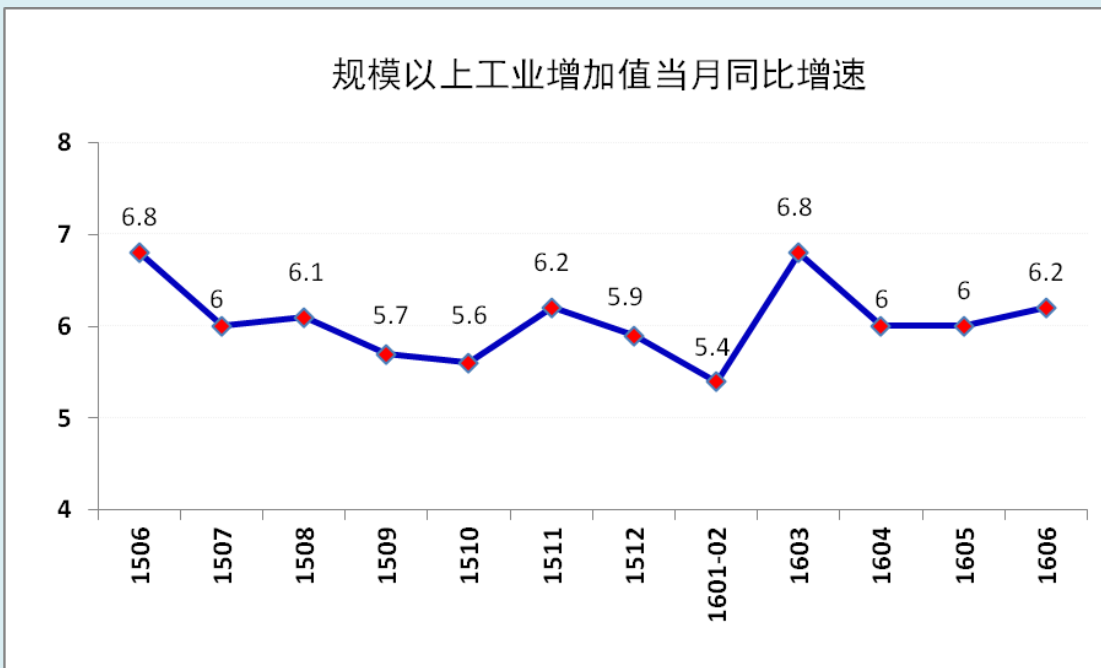
	经济观测指标	1-6月份	同比(%)	6月份	同比(%)
1	GDP(亿元)	340637	6.7↑	158526(一季度)	6.7↑
2	全国固定资产投资(不含农户)(亿元)	258360	9.0↑	70689	7.3↑
3	社会消费品零售总额(亿元)	156138	10.3↑	26857	10.6↑
4	进出口总值(亿元)	111334.5	3.3↓	20377.9	0.3↓
	其中:出口	64027.4	2.1↓	11744.77	1.3↑
	进口	47307.1	4.7↓	8633.13	2.3↓
	贸易顺差	16720.31	——	3111.64	——
5	全社会用电量(亿千瓦时)	27759	2.7↑	4925	2.6↑
6	货物运输量(亿吨)	197.4	3.1↑	36.54	4.7↑
	其中:铁路运输量(亿吨)	157.5	7.5↓	2.57	6.3↓
7	财政收入(亿元)	85514	7.1↑	15634	1.7↑
	财政支出(亿元)	89165	15.1↑	22637	19.9↑
8	规模以上工业企业实现利润(亿元)	29998.2	6.2↑	6163.1	5.1↑
9	规模以上工业增加值	6.0↑		6.2↑(6月)	6.0↑(5月)
10	居民消费价格总水平(CPI)	2.1↑		1.9↑(6月)	2.0↑(5月)
11	全国工业生产者出厂价格(PPI)	3.9↓		2.6↓(6月)	2.8↓(5月)
12	中国制造业采购经理指数(PMI)	——		50.0(6月)	50.1(5月)
	其中:大型企业	——		51.0(6月)	50.3(5月)
	中型企业	——		49.1(6月)	50.5(5月)
	小型企业	——		47.4(6月)	48.6(5月)
13	中国非制造业商务活动指数	——		53.7(6月)	53.1(5月)
14	财新中国制造业PMI	——		48.6(6月)	49.2(5月)

资料来源:国家统计局、财政部、国家能源局、海关总署

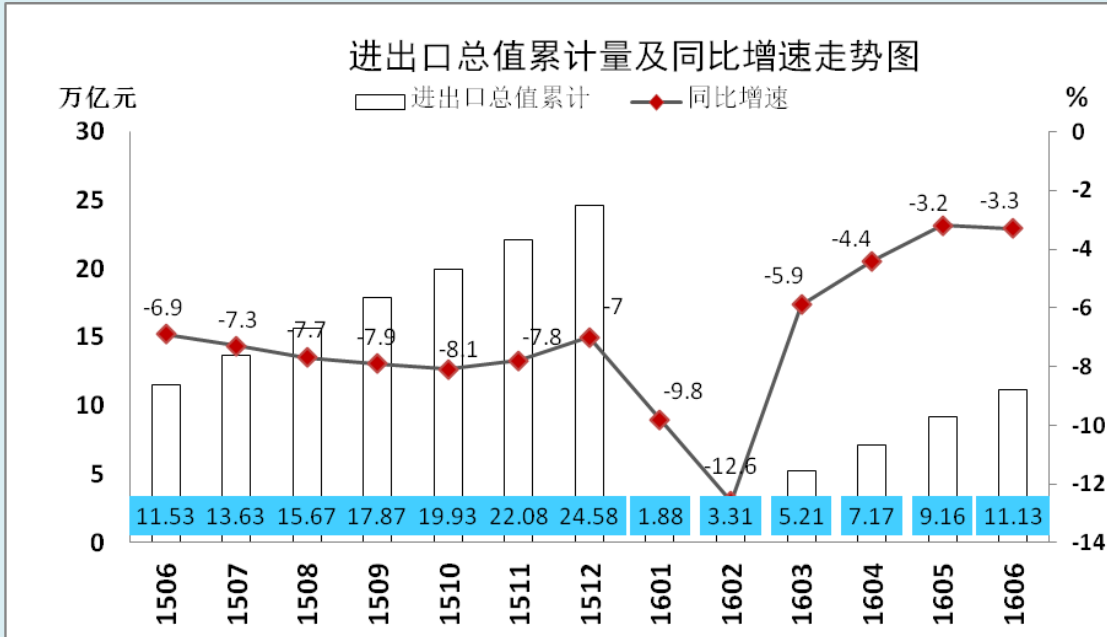
(2) GDP



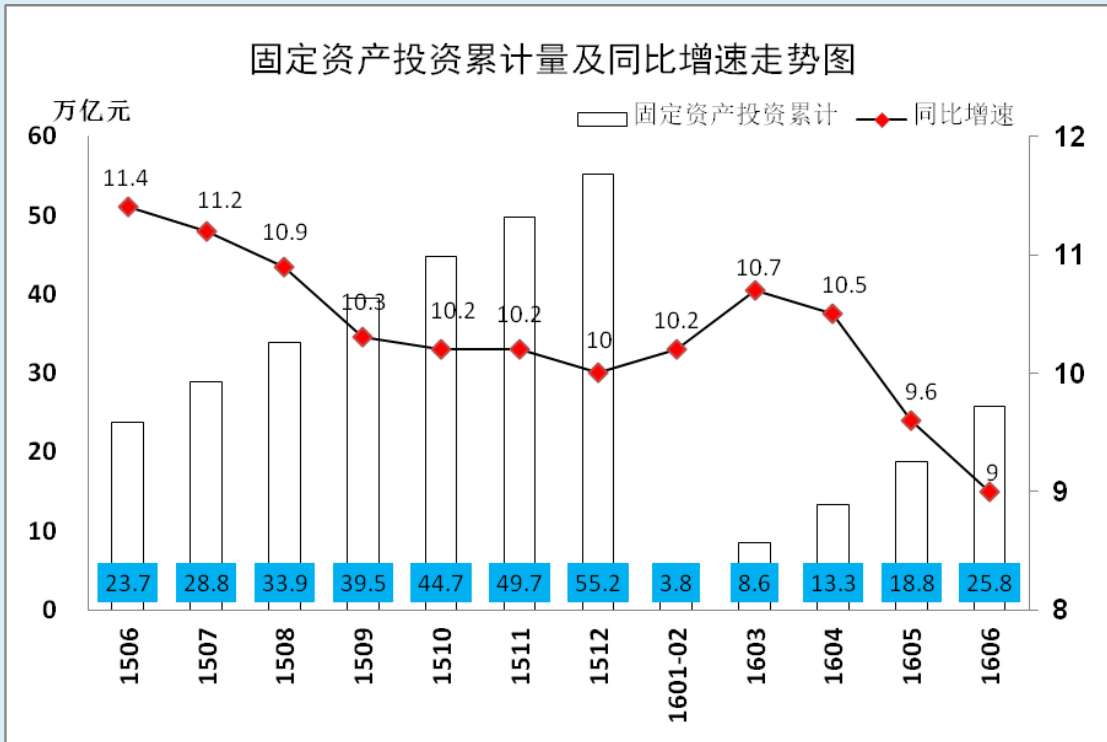
(3) 工业增加值



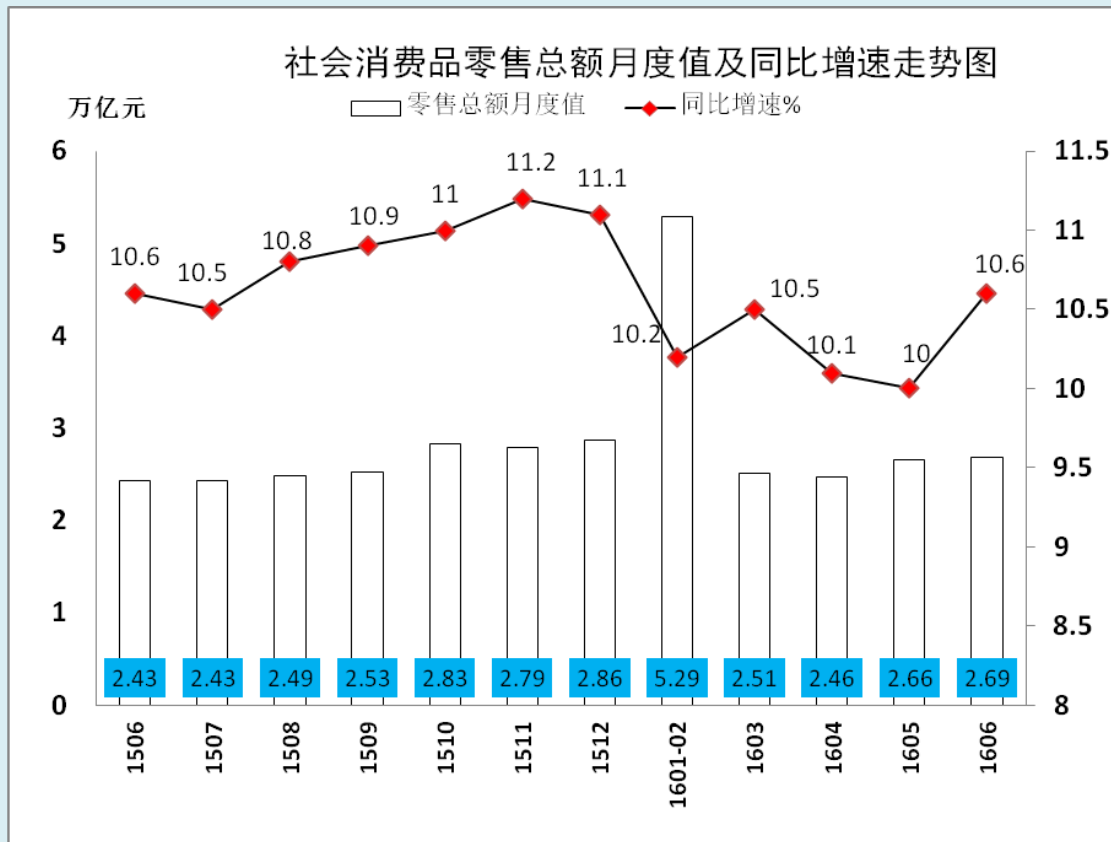
(4) 进出口总值



(5) 固定资产投资



(6) 社会消费品零售总额



2. 月度宏观经济数据简析

(1) GDP 6.7% ↑

上半年国内生产总值 340637 亿元，按可比价格计算，同比增长 6.7%。分季度看，一季度同比增长 6.7%，二季度增长 6.7%。分产业看，第一产业增加值 22097 亿元，同比增长 3.1%；第二产业增加值 134250 亿元，增长 6.1%；第三产业增加值 184290 亿元，增长 7.5%。

(2) 规模以上工业增加值 6.2% ↑

6月份，规模以上工业增加值同比实际增长6.2%（以下增加值增速均为扣除价格因素的实际增长率），比5月份加快0.2个百分点。从环比看，6月份，规模以上工业增加值比上月增长0.47%。1-6月份，规模以上工业增加值同比增长6.0%。

(3) 规模以上工业企业实现利润 6.2% ↑

1-6月份，全国规模以上工业企业实现利润总额29998.2亿元，同比增长6.2%，增速比1-5月份回落0.2个百分点。1-6月份，在规模以上工业企业中，国有控股企业实现利润总额5580.4亿元，同比下降8%；集体企业实现利润总额219.5亿元，下降1.1%；股份制企业实现利润总额20527.2亿元，增长7.6%；外商及港澳台商投资企业实现利润总额7424.5亿元，增长5%；私营企业实现利润总额10512.5亿元，增长8.8%。6月份，规模以上工业企业实现利润总额6163.1亿元，同比增长5.1%，增速比5月份加快1.4个百分点。

(4) 进出口总值 3.3% ↓

2016年1-6月，我国进出口总值111334.5亿人民币，比去年同期下降3.3%。其中，出口64027.4亿元，下降2.1%；进口47307.1亿元，下降4.7%；贸易顺差16720.31亿元。

(5) 全国固定资产投资 9.0% ↑

1-6 月份，全国固定资产投资（不含农户）258360 亿元，同比名义增长 9%，增速比 1-5 月份回落 0.6 个百分点。从环比速度看，6 月份固定资产投资（不含农户）增长 0.45%。分产业看，第一产业投资 7460 亿元，同比增长 21.1%，增速比 1-5 月份提高 0.5 个百分点；第二产业投资 101702 亿元，增长 4.4%，增速回落 1.4 个百分点；第三产业投资 149198 亿元，增长 11.7%，增速回落 0.2 个百分点。

(6) 社会消费品零售总额累计 10.3% ↑

1-6 月份，社会消费品零售总额 156138 亿元，同比增长 10.3%。其中，限额以上单位消费品零售额 71075 亿元，增长 7.5%。6 月份，社会消费品零售总额 26857 亿元，同比名义增长 10.6%。其中，限额以上单位消费品零售额 13006 亿元，增长 8.1%。

(7) 财政收支 7.1% ↑、15.1% ↑

1-6 月累计，全国一般公共预算收入 85514 亿元，同比增长 7.1%。其中，中央一般公共预算收入 37164 亿元，同比增长 3.3%；地方一般公共预算本级收入 48350 亿元，同比增长 10.1%。全国一般公共预算收入中的税收收入 72236 亿元，同比增长 8.6%。

1-6 月累计，全国一般公共预算支出 89165 亿元，同比增长 15.1%。其中，中央一般公共预算本级支出 12970 亿元，同比增长 7.2%；地

方一般公共预算支出 76195 亿元，同比增长 16.6%。

(8) 居民消费价格总水平 (CPI) 1.9% ↑

6 月份，全国居民消费价格总水平同比上涨 1.9%。其中，城市上涨 1.9%，农村上涨 1.9%；食品价格上涨 4.6%，非食品价格上涨 1.2%；消费品价格上涨 1.7%，服务价格上涨 2.2%。上半年，全国居民消费价格总水平比去年同期上涨 2.1%。

(9) 全国工业生产者出厂价格 (PPI) 2.6% ↓

6 月份，全国工业生产者出厂价格环比下降 0.2%，同比下降 2.6%。工业生产者购进价格环比上涨 0.2%，同比下降 3.4%。上半年，工业生产者出厂价格同比下降 3.9%，工业生产者购进价格同比下降 4.8%。

(10) 中国制造业采购经理指数 (PMI) 50.0%、0.1 ↓

6 月份，中国制造业采购经理指数 (PMI) 为 50.0%，比上月微降 0.1 个百分点，位于临界点。分企业规模看，大型企业 PMI 为 51.0%，比上月上升 0.7 个百分点，持续高于临界点；中型企业 PMI 为 49.1%，比上月下降 1.4 个百分点，降至临界点以下；小型企业 PMI 为 47.4%，比上月下降 1.2 个百分点，继续位于临界点以下。

5 个分类指数中 2 升 3 降。生产指数为 52.5%，比上月上升 0.2 个百分点，高于临界点，表明制造业生产保持平稳增长。新订单指数为 50.5%，虽比上月回落 0.2 个百分点，但连续四个月稳定在临界点

上方，表明制造业市场需求延续扩张走势，增速小幅放缓。从业人员指数为 47.9%，比上月下降 0.3 个百分点，仍位于收缩区间，表明制造业企业用工量持续减少。原材料库存指数为 47.0%，比上月下降 0.6 个百分点，位于临界点以下，表明制造业主要原材料库存量降幅有所加大。供应商配送时间指数为 50.7%，比上月上升 0.3 个百分点，高于临界点，表明制造业原材料供应商交货时间继续加快。

(11) 中国非制造业商务活动指数 **53.7%、0.6 ↑**

6 月份，中国非制造业商务活动指数为 53.7%，比上月上升 0.6 个百分点，连续两个月小幅回落后明显回升，扩张步伐有所加快。其中服务业商务活动指数为 52.2%，比上月上升 0.2 个百分点。新订单指数为 50.8%，比上月上升 1.6 个百分点。投入品价格指数为 51.6%，与上月持平，继续高于临界点。销售价格指数为 50.6%，比上月上升 0.8 个百分点。从业人员指数为 48.7%，比上月下降 0.4 个百分点。业务活动预期指数为 58.6%，比上月上升 0.8 个百分点。

(12) 财新中国制造业采购经理人指数 **48.6%、0.6 ↓**

2016 年 6 月财新中国制造业 PMI 终值为 48.6，较上月下降 0.6 个百分点，连续第 3 个月下滑。

(13) 全社会用电量 **2.7% ↑**

2016年1-6月,全国全社会用电量累计27759亿千瓦时,同比增长2.7%。剔除2月份闰月因素,日均同比增长2.1%。分产业看,第一产业用电量475亿千瓦时,同比增长7.7%;第二产业用电量19759亿千瓦时,增长0.5%;第三产业用电量3709亿千瓦时,增长9.2%;城乡居民生活用电量3816亿千瓦时,增长7.7%。

(14) 货物运输量 **3.1% ↑**

2016年1-6月,货物运输量预计为197.4亿吨,同比增长3.1%。其中,铁路货物运输量为15.7亿吨,同比下降7.5%;公路货物运输量为151.9亿吨,同比增长4.4%;水路货物运输量为29.68亿吨,同比增长1.3%。

3. 月度金融数据

表2 金融数据一览表

	201606	201605	201604	201603	201602	201601	201512
社会融资总量(亿元)	17989	6599	7510	23400	7802	34200	18200
其中:人民币贷款	13084	9374	5642	13195	8105	25400	8353
外币贷款(折合人民币)	-267	-524	-706	6	-569	-1727	-1308
委托贷款	1755	1566	1694	1660	1650	2175	3500
信托贷款	809	121	269	733	308	552	370
未贴现银行承兑汇票	-2751	-5066	-2778	176	-3707	1326	1511
企业债券	3201	-397	2096	6966	867	4547	5026
非金融企业境内股票融资	1159	1073	951	561	810	1469	1532

新增存款(亿元)	24600	18300	-388	25200	8467	20400	-370
M2(%)	11.8	11.8	12.8	13.4	13.3	14.0	13.3
M1(%)	24.6	23.7	22.9	22.1	17.4	18.6	15.2
M0(%)	7.2	6.3	6.0	4.4	-4.8	15.1	4.9
人民币存款余额增速(%)	10.9	11.5	12.9	13.0	13.3	12.5	12.4
人民币贷款余额增速(%)	14.3	14.4	14.4	14.7	14.7	15.3	14.3
新增外汇占款(亿元)	-977	-537	-544	-1448	-2279	-6445	-7082
外汇储备(亿美元)	32100	-	-	32100	-	-	33300

数据来源：中国人民银行

注：1、外汇储备为截至当月累计值，城镇固定资产投资为自年初到当月累计同比变动，其余数据均为单月同比变动

2、社会融资总量=人民币各项贷款+外币各项贷款+委托贷款+信托贷款+银行承兑汇票+企业债券+非金融企业股票+保险公司赔偿+保险公司投资性房地产+其他。

(1) 社会融资规模情况

2016年上半年社会融资规模增量为9.75万亿元，比去年同期多9618亿元。其中，对实体经济发放的人民币贷款增加7.48万亿元，同比多增8949亿元；对实体经济发放的外币贷款折合人民币减少3787亿元，同比少增4223亿元；委托贷款增加1.05万亿元，同比多增5141亿元；信托贷款增加2792亿元，同比多增2483亿元；未贴现的银行承兑汇票减少1.28万亿元，同比少增1.31万亿元；企业债券净融资1.73万亿元，同比多7956亿元；非金融企业境内股票融资6023亿元，同比多2082亿元。2016年6月份社会融资规模增量为1.63万亿元，比上月多9457亿元，比去年同期少2091亿元。

(2) 货币供应量(M0、M1、M2)

6月末，广义货币(M2)余额149.05万亿元，同比增长11.8%，增

速与上月末和去年同期持平；狭义货币(M1)余额 44.36 万亿元,同比增长 24.6%，增速分别比上月末和去年同期高 0.9 个和 20.3 个百分点；流通中货币(M0)余额 6.28 万亿元,同比增长 7.2%。上半年净回笼现金 398 亿元。

(3) 本外币贷款情况

6 月末,本外币贷款余额 106.69 万亿元,同比增长 13.0%。月末人民币贷款余额 101.49 万亿元,同比增长 14.3%，增速比上月末低 0.1 个百分点,比去年同期高 0.9 个百分点。上半年人民币贷款增加 7.53 万亿元,同比多增 9671 亿元。分部门看,住户部门贷款增加 2.95 万亿元,其中,短期贷款增加 3260 亿元,中长期贷款增加 2.62 万亿元;非金融企业及机关团体贷款增加 4.53 万亿元,其中,短期贷款增加 9663 亿元,中长期贷款增加 2.62 万亿元,票据融资增加 7455 亿元;非银行业金融机构贷款增加 246 亿元。6 月份,人民币贷款增加 1.38 万亿元,同比多增 1044 亿元。

二、中小企业数据

1. 股票市场

(1) 中小板市场

6 月有 3 家企业登陆深圳中小企业板,合计募集资金 7.43 亿元。1-6 月份,共有 15 家企业登陆深圳中小企业板,合计募集资金 112.01

亿元。

表 3 2016 年 6 月中小板上市情况

企业名称	证券代码	行业	募集金额（万元）	上市日期
环球印务	002799	造纸及纸制品业	19950	2016.6.8
微光股份	002801	电气机械和器材制造业	28718.72	2016.6.22
洪汇新材	002802	化学原料和化学制品制造业	25704	2016.6.29

(2) 创业板市场

6 月有 4 家企业登陆深圳创业板，合计融资 16.51 亿元。1-6 月份，共有 20 家企业登陆深圳创业板，合计募集资金 71.18 亿元。

表 4 2016 年 6 月创业板上市情况

企业名称	证券代码	行业	募集金额（万元）	上市日期
久之洋	300516	计算机、通信和其他电子设备制造业	67500	2016.6.2
三德科技	300515	仪器仪表制造业	21425	2016.6.8
新光药业	300519	医药制造业	24400	2016.6.24
盛讯达	300518	软件和信息技术服务业	51861.48	2016.6.24

(3) 新三板市场

表 5 截止 2016 年 6 月新三板市场挂牌情况

总体	做市转让	协议转让	合计
挂牌公司家数	1570	6115	7685
总股本（亿股）	1432.30	3202.63	4634.93
流通股本（亿股）	748.82	947.36	1696.17
成交股票只数	776	200	976
成交金额（万元）	30349.71	17076.78	47426.49
成交数量（万股）	5760.50	5123.65	10884.14

2. 债券市场

(1) 总体发行情况

2016年上半年, 信用债共发行4633期, 发行规模5.3万亿元; 与2015年上半年相比, 发行期数和规模分别上升48.68%和33.73%。发行量最大的为短期融资券, 共发行1351期, 募集资金1.8万亿元, 占总发行规模的34.02%。6月份, 信用债共发行687期, 发行规模7446.81亿元, 环比分别上升17.64%和10.41%。

(2) 小微企业增信集合债券

2016年上半年, 小微企业增信集合债券共发行17支, 合计募集资金129.7亿元, 平均募集规模7.62亿元。

3. VC/PE

(1) VC半年篇

2016上半年中外创业投资机构新募集基金173支, 新增可投资于中国大陆的资本为788.6亿元人民币, 单支基金平均募集规模达6.26亿元人民币。投资方面, 2016上半年共发生1264起投资案例, 同比下降33.3%, 其中1052起披露金额的交易共计涉及584.95亿元人民币, 与2015年同期相比, 投资活跃度下降; 退出方面, 2016上半年共发生1107笔VC退出交易, 其中新三板挂牌成为最主要的退出方式, 期间共计发生945笔, 占比高达85.4%; IPO和并购退出分别

发生 70 笔和 53 笔。

(2) PE 半年篇

2016 年上半年共有 696 支私募股权投资基金募集完毕。其中已披露募集金额的 484 支基金中，募集到位的金额共 3236.29 亿元，基金总募集金额同比增长了 6.7%。投资方面来看，中国私募股权投资市场上半年共发生投资案例 1394 起，其中披露金额的投资事件共计 1243 起，涉及金额 3540.96 亿元，投资案例数同比下降 4.7%，而投资总金额则同比上升 85.9%，究其原因，是大额投资案例拉动了总投资额。在退出市场中，2016 年上半年共发生退出事件 915 笔，同比增长 4.9%。2016 年上半年 PE 机构所投企业通过新三板进行退出的案例数共计 677 笔，占全部退出案例的 74.0%；此外，发生并购退出事件 95 笔，IPO 退出事件 75 笔。

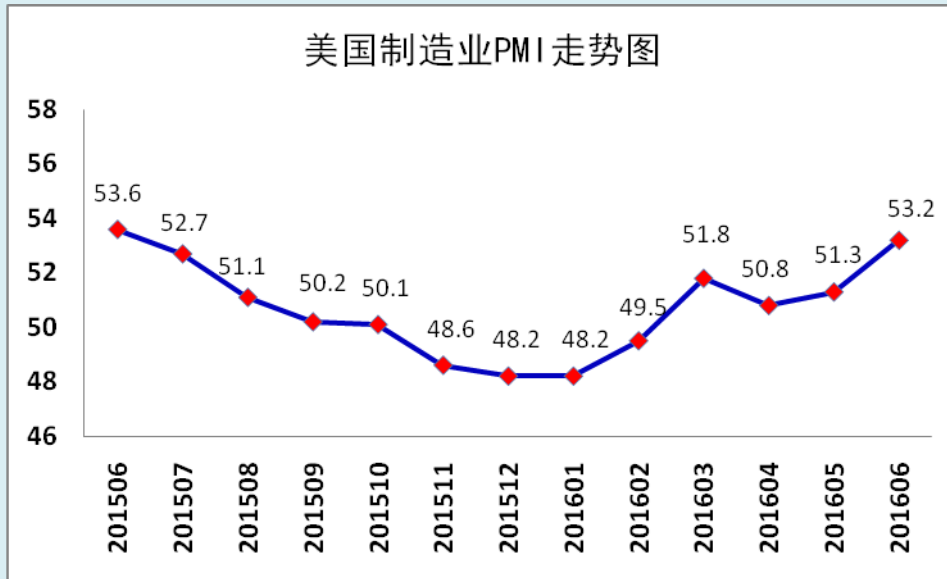
三、国外数据

表 6 2016 年 6 月宏观经济指标一览

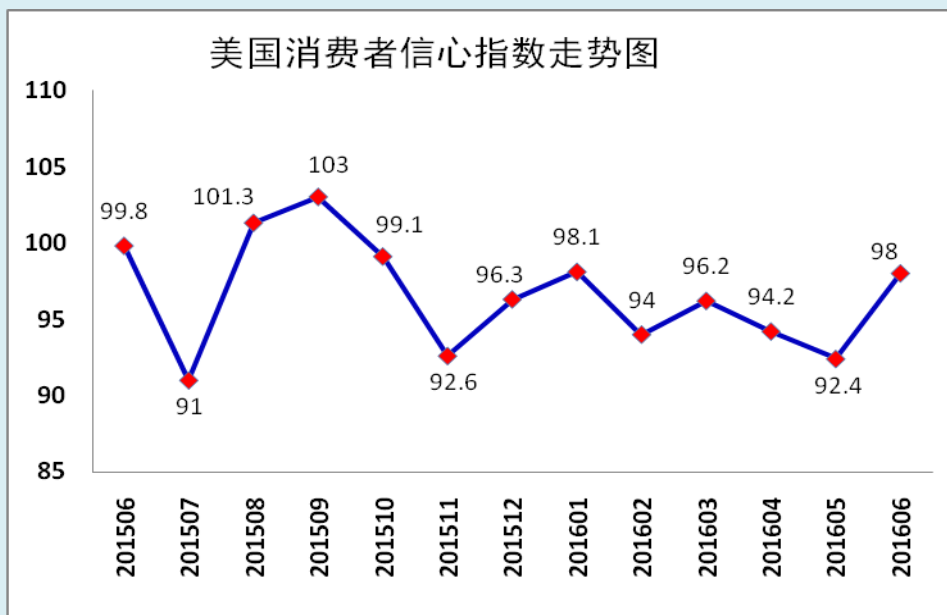
国家 指标	美国			日本			欧元区		
	6月	5月	较上月	6月	5月	较上月	6月	5月	较上月
PMI	53.2	51.3	1.9 ↑	48.1	47.8	0.3 ↑	53.1	53.1	持平
消费者信心指数	98.0	92.4	5.6 ↑	41.8	40.9	0.9 ↑	-7.3	-7.3	持平
失业率	4.9	4.7	0.2 ↑	3.1	3.2	0.1 ↓	10.1	10.1	持平
工业产出	0.6	-0.3	0.9 ↑	1.9	-2.3	4.2 ↑	—	-1.2	—

1. 美国

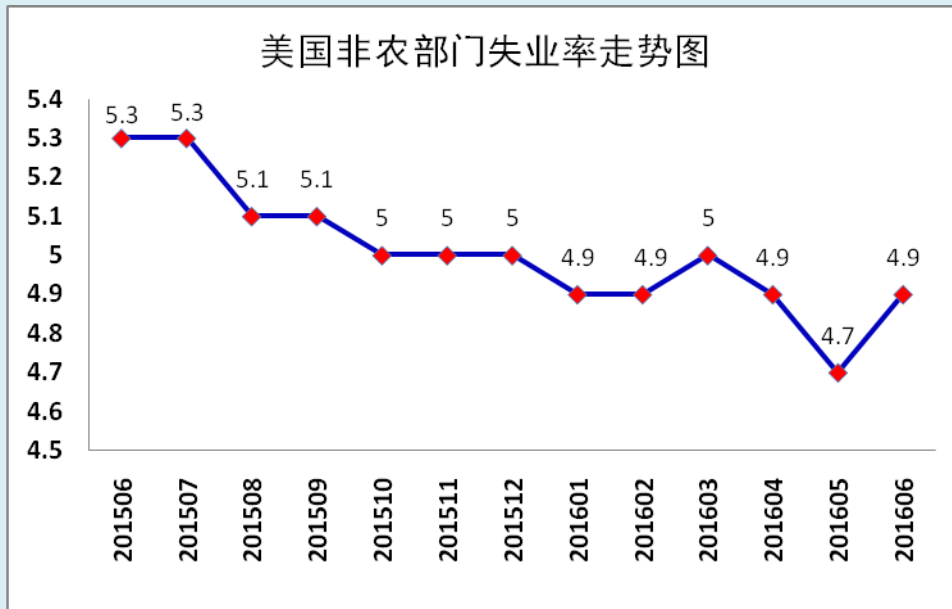
美国制造业采购经理人指数 美国6月制造业采购经理人指数(PMI)为53.2。其中,新订单指数为57.0,5月为55.7;物价支付指数为60.5,5月为63.5;产出指数为54.7,5月为52.6;库存指数为48.5,5月为45.0。



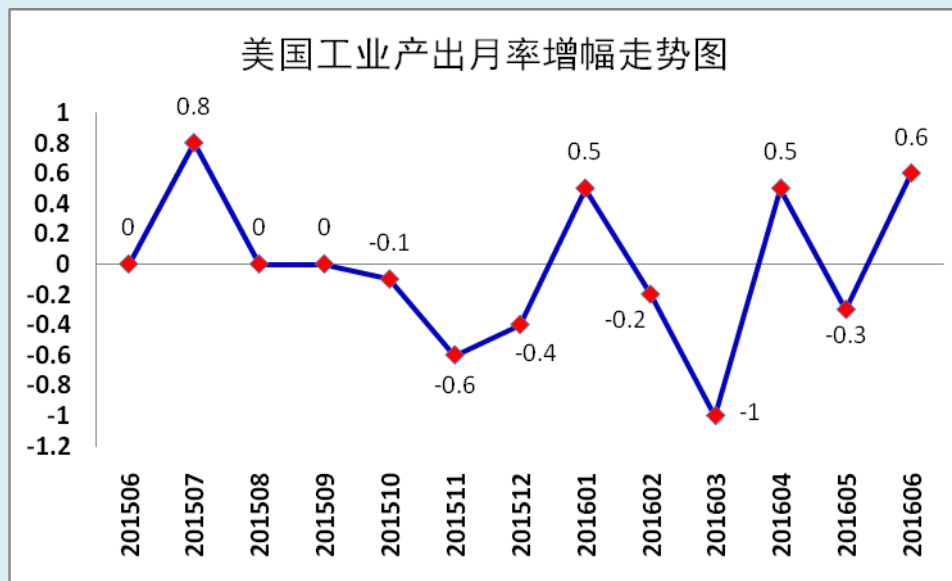
美国消费者信心指数 美国6月谘商会消费者信心指数由92.4上升至98.0,现况指数由113.2上升至118.3,预期指数由78.5上升至84.5。消费者信心指数5月份下降后回升,经济形势平稳,消费者对当前商业、劳动力市场现状的悲观程度降低,是消费者信心指数上升的主要原因。



美国非农业部门失业率 美国6月失业率为4.9%，非农就业新增28.7万，新增就业人数主要出现在娱乐、金融、医疗保健领域。

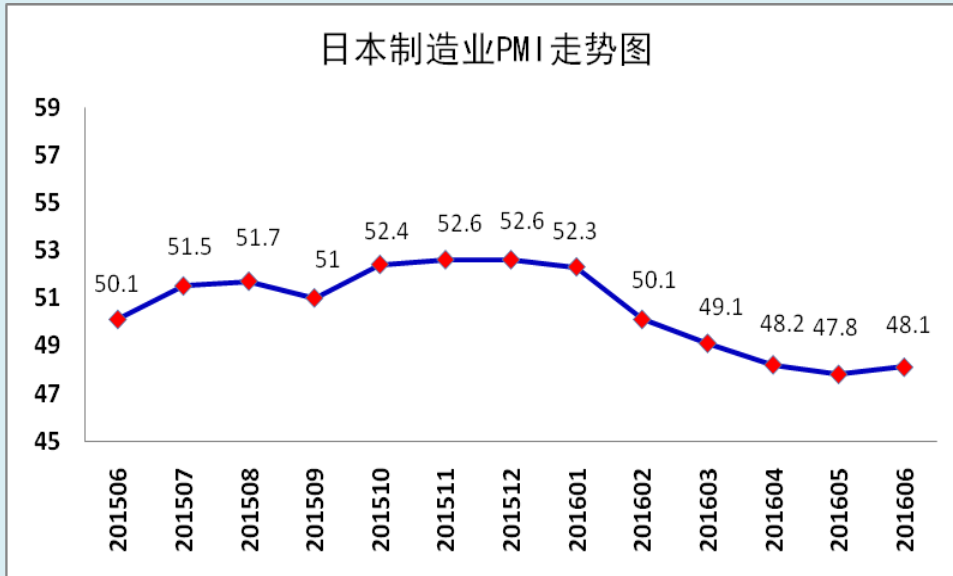


美国工业产值 受制造业和公共事业产出增长带动，6月美国工业生产环比增长0.6%，超过经济学家预期的增长0.4%，创去年7月以来最大增幅，预示下半年美国制造业生产可能趋于好转。

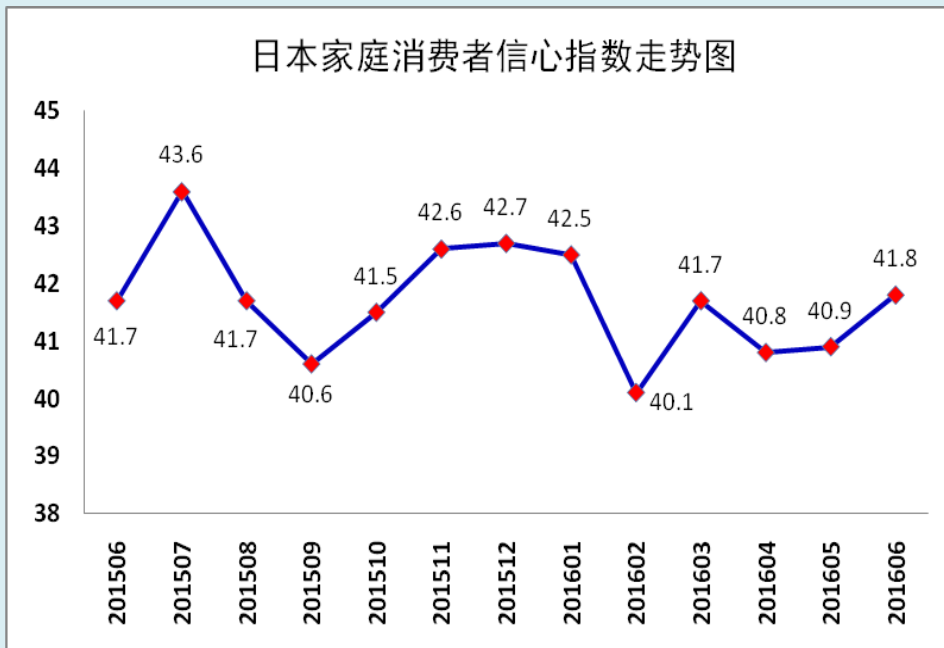


2. 日本

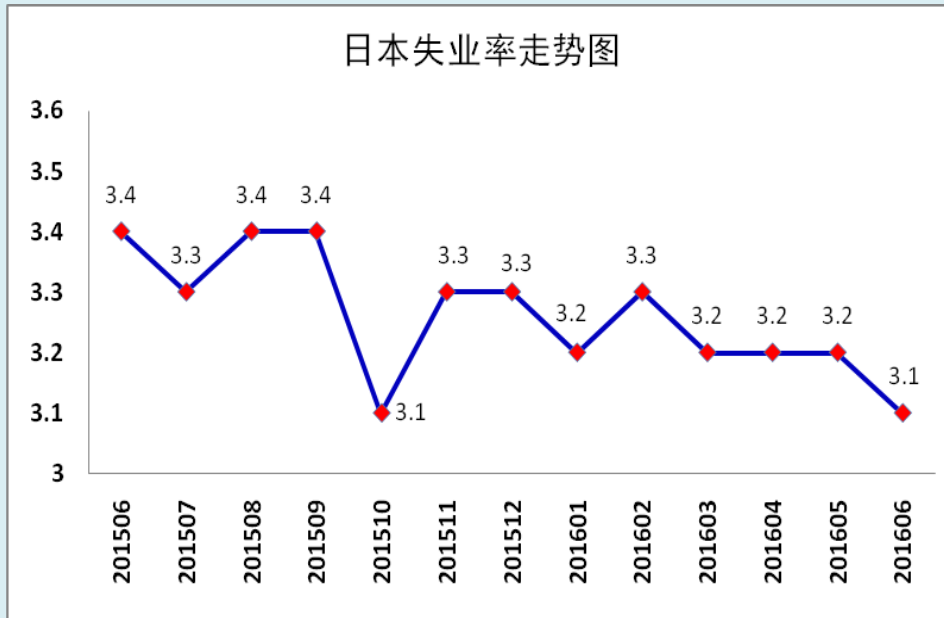
日本制造业采购经理人指数 日本6月份制造业PMI终值为48.1，环比上升0.3个点。



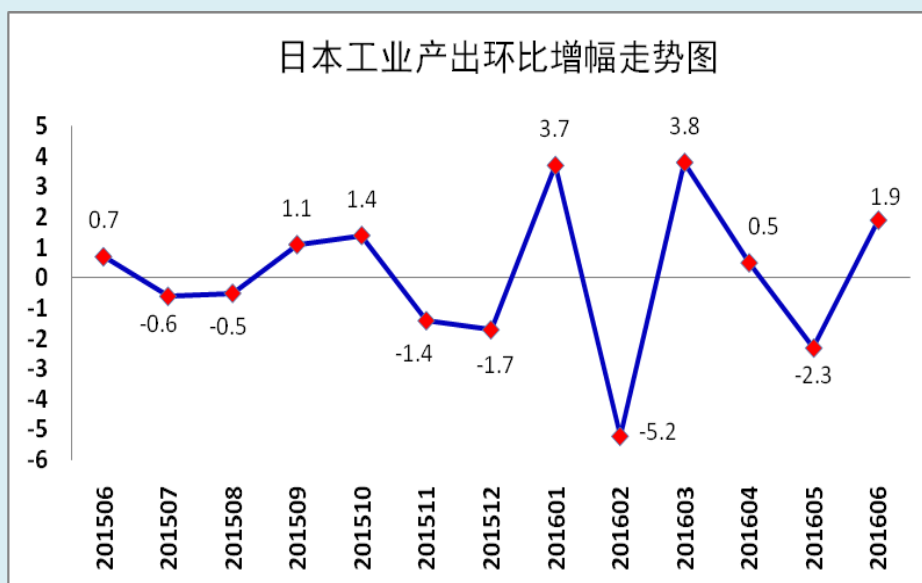
日本家庭消费者信心指数 日本6月家庭消费者信心指数41.8，预期值41.0，前值40.9。



日本失业率 6月份日本完全失业率为3.1%，比上月下降0.1个百分点。6月有效求人倍率为1.37倍，意味着每对应100个求职者就有137个就业岗位。

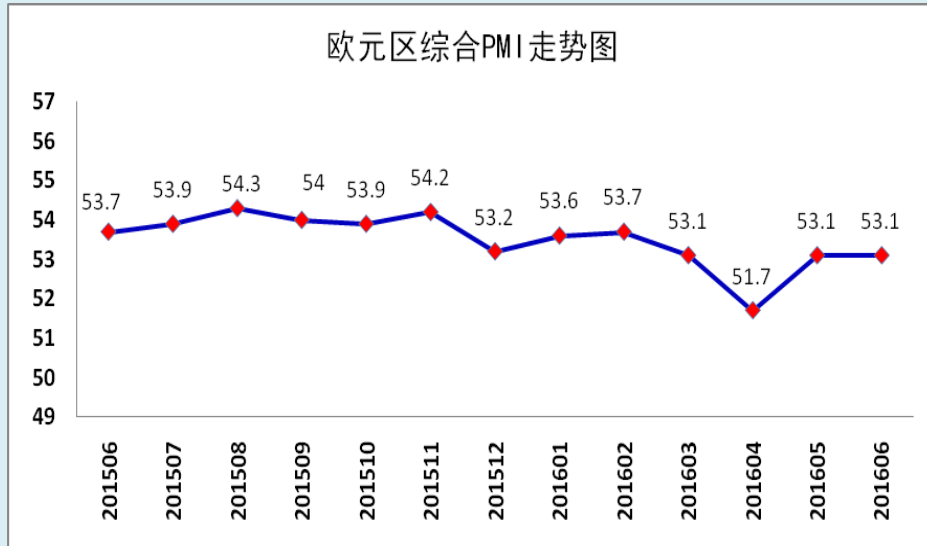


日本工业产出 日本6月份工业产值增长1.9%。这一迹象表明需求开始增加。

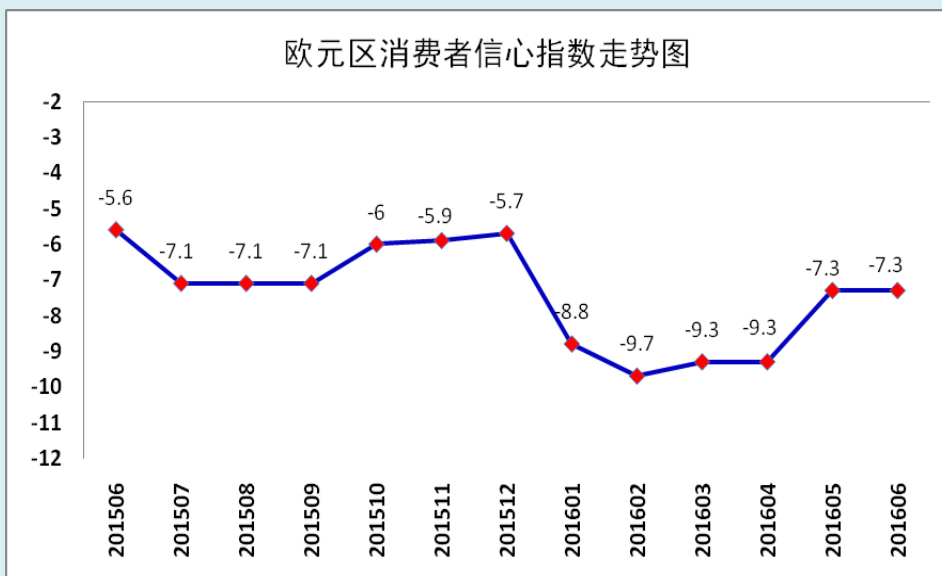


3. 欧元区

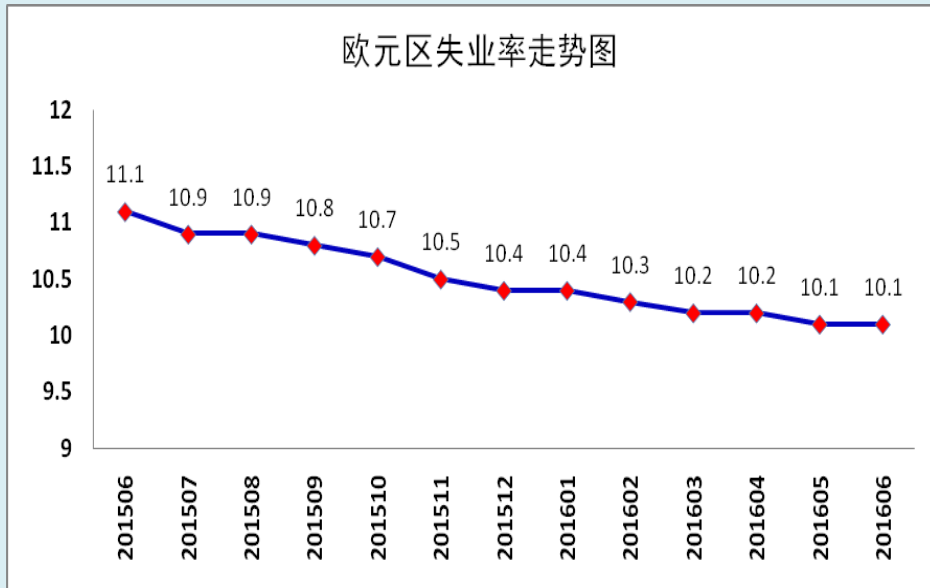
欧元区综合 PMI 欧元区 6 月综合 PMI 终值 53.1, 预期 52.8, 前值 53.1。



欧元区消费者信心指数 欧元区 6 月消费者信心指数终值-7.3, 预期值-7.0, 前值-7.3。



欧元区失业率 欧元区6月失业率10.1%，前值10.1%。



欧元区工业产值 欧元区5月份工业产出月率为-1.2%，前值为1.1%。

